

Kupní smlouva

“Realizace systému řešení nakládání s bioodpady v Obci Proruby“

KUPNÍ SMLOUVA

uzavřená podle § 2079 a následujících zák. č. 89/2012 Sb., občanský zákoník, ve znění pozdějších předpisů

mezi těmito smluvními stranami

Prodávající:

Obchodní firma: **Agro Sprint Servis, Ota Buben, Roman Buben**
Sídlo: Polom 49, 517 41 Kostelec nad Orlicí
Statutární zástupce: Ota Buben
Bankovní spojení: Komerční banka, a. s., č.ú.: 33547-571/0100
IČ / DIČ: 12945498 / CZ511121185

Kupující:

Sídlo: **Obec Proruby**
Proruby 60, 517 41 Kostelec nad Orlicí
Zástupce pro věci smluvní: Karel Malátek, starosta obce
Zástupce pro věci technické: Karel Malátek

Bankovní spojení: 1240019389/0800
IČ : 00579173

I. Předmět koupě

1. Touto smlouvou se prodávající zavazuje dodat kupujícímu:
 - kontejner na bioodpad o objemu 14 m³
 - 47 ks domácích kompostérů o objemu 600 ldle specifikace dodávky, která je nedílnou součástí této smlouvy jako příloha č. 1, a převést na kupujícího vlastnické právo k tomuto zboží.
2. V rámci dodání kontejneru na bioodpad budou provedeny související stavební práce v rozsahu dle seznamu dodávek, který tvoří přílohu č. 2 této smlouvy a dále v rozsahu dle Technické pomoci „Kontejnerové stání – Proruby“, vypracované společností Projektová a inženýrská kancelář, Ing. Petr Musílek, K Blahobytu 1525, 530 02 Pardubice.
3. Kupující se zavazuje k převzetí výše uvedeného předmětu koupě a zaplacení kupní ceny.

II. Cena

1. Smluvní strany se dohodly, že celková kupní cena předmětu koupě v rozsahu technických podmínek dodávky specifikovaných v příloze č. 1 této smlouvy včetně veškerých souvisejících nákladů činí:

262 806,- Kč (slovy Dvěšestšedesátdvatisíceosmsetšest korun českých) bez DPH

55 189,- Kč (slovy Padesátpěttisícjednoosmdesátdevět korun českých) 21% DPH

317 995,- Kč (slovy Třístasedmnácttisícdevětsetdevadesátpět korun českých) včetně DPH

2. Sjednaná kupní cena zahrnuje veškeré nutné náklady, jejichž vynaložení prodávající předpokládá při plnění předmětu zakázky, a to včetně rizik, zisků, dopravy a pojištění pro transport, poplatky, odstranění veškerých případných vad a nedodělků zjištěných při předání a převzetí díla, záruční servis, vedlejší náklady např. na kursové vlivy, obecný vývoj cen apod.
3. Ke sjednané kupní ceně bude připočtena daň z přidané hodnoty v zákonné sazbě odpovídající zákonné úpravě daně z přidané hodnoty v době zdanitelného plnění. Za zdanitelné plnění pokládají smluvní strany dodání zboží.
4. Kupující je oprávněn odstoupit od smlouvy s vybraným dodavatelem, pokud bude ze strany Krajského úřadu Královéhradeckého kraje zjištěno pochybení v dosavadním postupu zadavatele nebo pokud nebude s Krajským úřadem Královéhradeckého kraje podepsaná smlouva o poskytnutí dotace, v takovém případě nelze uplatnit žádný nárok dodavatele na náhradu škody nebo ušlého zisku, ani nelze uplatnit smluvní sankce nebo pokuty vůči kupujícímu.

III. Termín plnění, místo plnění, dodávka, instalace

1. Prodávající se zavazuje dodat předmět koupě dle čl. I. :
nejpozději do **30. 10. 2015**
2. Prodávající vyzve technického zástupce kupujícího k předání a převzetí na adresu Obec Proruby, Proruby 60, 517 41 Kostelec nad Orlicí, nejpozději 3 pracovní dny před možným dodáním předmětu koupě.
3. Pokud následně kupující nestanoví jinak, místem plnění se rozumí:
Obec Proruby, Proruby 60, 517 41 Kostelec nad Orlicí
4. Převzetí předmětu koupě nastane po provedené kontrole sjednaných technických podmínek dodávky (dle přílohy č. 1 této kupní smlouvy), předvedení funkcí, seznámení s obsluhou a údržbou, předání úplné dokumentace.
5. Po dílčím předání předmětu koupě podepíší zástupci obou smluvních stran předávací protokol (vyhotoví prodávající), který bude podkladem pro vystavení faktury prodávajícím.
6. Kupující si vyhrazuje právo odstoupit od smlouvy v případě, že dodaný předmět smlouvy nesplní některý z vymezených technických parametrů uvedených v příloze č. 1 kupní smlouvy, popřípadě pokud nebude splňovat požadavky na jeho funkčnost. V tomto případě má kupující nárok na vrácení zaplacené kupní ceny.

IV. Platební podmínky

1. Platba bude provedena na základě faktur vystavených prodávajícím do 15ti dnů po předání a převzetí dílčí části dodávky vč. souvisejících stavebních prací:
 1. dílčí část – úprava stávajícího stavu, bourací práce, štěrková drť;
 2. dílčí část – oplocení, otvíravá brána, kontejner, kompostéry, rozhledové zrcadlo.Faktura musí mít náležitosti daňového dokladu dle zákona č. 235/2004 Sb., o dani z přidané hodnoty, ve znění pozdějších předpisů.
2. Splatnost faktur se sjednává na **30 dnů** ode dne jejich vystavení.

3. Prodávající je povinen uchovávat veškeré originály účetních dokladů v souladu se zákonem č. 563/1991 Sb., o účetnictví, v platném znění, po dobu 10 let.

V. Přechod vlastnického práva

1. Vlastnické právo přechází na kupujícího úhradou celkové kupní ceny.
2. Odpovědnost za škody na předmětu koupě a škody jím způsobené přechází na kupujícího dnem fyzického převzetí vybavení – viz čl. III. bod 5.

VI. Záruční podmínky

1. Záruční doba je **24 měsíců** a počíná běžet dnem podpisu předávacího protokolu č. 2. Záruka se vztahuje na prokazatelné výrobní, montážní a materiálové vady. Do záruční lhůty se nezapočítává doba, po kterou není možno předmět koupě používat vlivem reklamované závady.
2. Záruční doba na související stavební práce činí **48 měsíců** a počíná běžet dnem podpisu předávacího protokolu č. 1.
3. Záruční servis zajišťuje prodávající prostřednictvím odborně vyškolených servisních techniků na základě požadavků kupujícího.
4. Záruční oprava je prováděna zcela bezplatně – nejsou účtovány náklady na spotřebovaný materiál ani náklady na dopravu a práci servisního technika.
5. V případě, že závada vzniklá v záruční době není opravou záruční (viz bod 1. tohoto článku), budou tyto opravy účtovány jako materiál spotřebovaný při servisním zásahu, čas strávený u zákazníka a cestovní náklady. Tato cena bude sjednána pro celou záruční dobu dle hodinové sazby na základě písemné objednávky ze strany kupujícího. Prodávající zahájí realizaci pozáruční opravy do 48 hodin od nahlášení závady, pokud nebude dohodnuto jinak.
6. Prodávající zahájí realizaci opravy v době záruky do 24 hodin od nahlášení závady, pokud nebude dohodnuto jinak.
7. Maximální doba opravy v době záruky se sjednává na 5 pracovních dnů. Kupující však musí umožnit servisnímu pracovníkovi nebo pracovníkům na opravě pracovat tak dlouho denně, jak bude potřeba, pokud nebude dohodnuto jinak.
8. Místo provádění záručních oprav je v místě plnění, pokud nebude dohodnuto jinak.
V případě požadavků kupujícího na dodávku náhradních dílů garantuje prodávající jejich dodání do 72 hodin od objednání telefonem, e-mailem nebo faxem, pokud nebude dohodnuto jinak.

VII. Smluvní pokuty

1. V případě, že bude prodávající v prodlení s dodáním předmětu koupě dle sjednaného termínu plnění v čl. III. bod 1., zaplatí prodávající kupujícímu sjednanou smluvní pokutu ve výši 0,05 % z ceny předmětu koupě za každý započatý den prodlení.
2. Pokud se kupující dostane do prodlení s úhradou kupní ceny, zavazuje se zaplatit prodávajícímu smluvní úrok z prodlení ve výši 0,05% z dlužné částky za každý den prodlení.

3. Pro případ nedodržení lhůty sjednané v čl. VI. bod 4.(48 hodin pro nástup k provedení pozáruční opravy), zaplatí prodávající kupujícímu sjednanou smluvní pokutu ve výši 300,- Kč za každý započatý den prodlení.
4. Pro případ nedodržení lhůty sjednané v čl.VI. bod 5.(24 hodin pro nástup k provedení opravy v době záruky), zaplatí prodávající kupujícímu sjednanou smluvní pokutu ve výši 300,- Kč za každý započatý den prodlení.
5. Pro případ nedodržení lhůty sjednané v čl. VI. bod 6. (5 pracovních dnů pro provedení opravy v době záruky), zaplatí prodávající kupujícímu sjednanou smluvní pokutu ve výši 300,- Kč za každý započatý den prodlení.
6. Uplatněním smluvních pokut není dotčeno právo smluvních stran na náhradu škody.

VIII. Rozhodné právo a volba soudu

1. Smluvní strany se výslovně dohodly, že právní vztahy založené touto smlouvou se řídí právním řádem České republiky.
2. Smluvní strany se zavazují veškeré spory přednostně řešit smírnou cestou. Dále se smluvní strany výslovně dohodly, že příslušný k projednávání sporů, které se nepodařilo vyřešit smírně, bude místně příslušný obecní soud objednatel.

IX. Závěrečná ustanovení

1. Na právní vztahy, výslovně v této smlouvě neupravené, se přiměřeně použijí ustanovení občanského zákoníku.
2. Prodávající se zavazuje, že v souladu s § 2 písm. e) zákona č. 320/2001 Sb., o finanční kontrole ve veřejné správě a o změně některých zákonů, ve znění pozdějších předpisů, poskytne subjektům provádějícím audit a kontrolu všechny nezbytné informace týkající se dodavatelských činností dle této smlouvy.
3. Kupující je oprávněn odstoupit od smlouvy v případě, že dodavatel uvede v nabídce informace nebo doklady, které neodpovídají skutečnosti a měly nebo mohly mít vliv na výsledek zadávacího řízení.
4. Smlouva nabývá platnosti a účinnosti dnem oboustranného podpisu oprávněnými zástupci smluvních stran.
5. Tuto smlouvu lze doplňovat a měnit pouze na základě oboustranně potvrzených písemných dodatků.
6. Smlouva je vystavena ve čtyřech originálech, z nichž každá smluvní strana obdrží dva.
7. Smluvní strany shodně prohlašují, že si tuto smlouvu před jejím podpisem přečetly a že byla uzavřena po vzájemném projednání podle jejich pravé a svobodné vůle určitě, vážně a srozumitelně, nikoliv v tísní nebo za nápadně nevýhodných podmínek, a že se dohodly o celém jejich obsahu, což stvrzují svými podpisy.

8. Nedílnou součástí této smlouvy je:

- Příloha č. 1 Specifikace dodávky
- Příloha č. 2 Seznam dodávek

za prodávajícího

za kupujícího

V Prorubech, dne 8. 9. 2015

V Prorubech dne 8. 9. 2015


Ota Buben – AGRO SPRINT SERVIS

OBEC PRORUBY
517 41 Kostelec nad Orlicí
IČ: 579 173

p. Karel Malátek, starosta obce

Specifikace dodávky – technické parametry:

1. kontejner na bioodpad

Objem kontejneru 14 m³

Kontejner bude z ocelových plechů, zastřešený a s výklopnými kryty se vzpěrami

Kontejner musí být kompatibilní s nákladním vozem Tatra 815.

2. stavební úpravy ploch k umístění kontejneru na bioodpad

Podrobněji uvedeno v příloze Technická pomoc „Kontejnerové stání – Proruby“ vypracované Projektovou a inženýrskou kanceláří, Pardubice

3. kompostér

Dodáno bude 47 ks domácích kompostérů o objemu 600 l, materiál - plast.

Ing. Petr Musílek – projektová a inženýrská kancelář



TECHNICKÁ POMOC „KONTEJNEROVÉ STÁNÍ – PRORUBY“

Investor : Obec Proruby

OBSAH :

- Průvodní zpráva
- Situace
- Informace o parcele 579/5 k.ú. Proruby u Potštejna
- Informace o parcele 705/1 k.ú. Proruby u Potštejna



Část	Odp.projektant	Vypracoval	Kontroloval		Projektová a inženýrská kancelář Ing. Petr Musílek	
	Ing. Musílek	Ing. Šteber	Ing. Musílek		K. Blandýho 1525 530 02 Pardubice www.pik-pce.cz	
Kraj	Královéhradecký		Obec	Proruby	tel/fax: 466 301 367 e-mail: pik@pik-pce.cz	
Investor	Obec Proruby, 517 41 Proruby				Stupeň	TP
Stavba	Kontejnerové stání				Datum	03/2015
Objekt					Formát	
Obsah výkresu	Technická pomoc				Číslo OP	758-15-7
					Měřítko	Číslo výkresu

KONTEJNEROVĚ STÁNÍ PRORUBY

Průvodní zpráva

Stávající stav

V roce 1991 bylo v obci vybudováno svépomocí obecní úložiště komunálního odpadu sestávající z počátku otevřeného ocelového kontejneru, který byl následně zastřešen a doplněn o plastové kontejnery na sběr skla a plastických hmot. Prostor úložiště byl oplocen pozinkovaným pletivem na ocelových sloupcích. Vstup do areálu byl zajištěn trubkovou ocelovou bránou šíře 3 m, uzamykatelnou na vysací zámek. Na vnitřní straně oplocení byl vysázen živý plot z tuji. Vjezd na úložiště i vlastní prostor úložiště byl urovnán traktorovou radlicí a oset travním semenem.

Prostor uzavřeného úložiště je situován v místě původního obecního lomu. Ze dvou stran je kryt strmým skalním sráze a ze zbylých stran oplocením a bránou.

Nový stav

Z důvodů nových legislativních podmínek, vyžadujících též sběr biologického odpadu, bude nutno mimo jiná opatření stávající stanoviště kontejneru na směsný odpad doplnit o nový krytý kontejner na bio odpad a k tomu vytvořit odpovídající zabezpečení - způsobitou zpevněnou plochu tvořenou válcovanou štěrkovou drtí, novým oplocením výšky 1,8 m uchyceným na zabetonovaných plotových sloupcích a osazení nové 6m dvoudílné ocelové brány s výplní poplastovaného pletiva, shodným s oplocením.

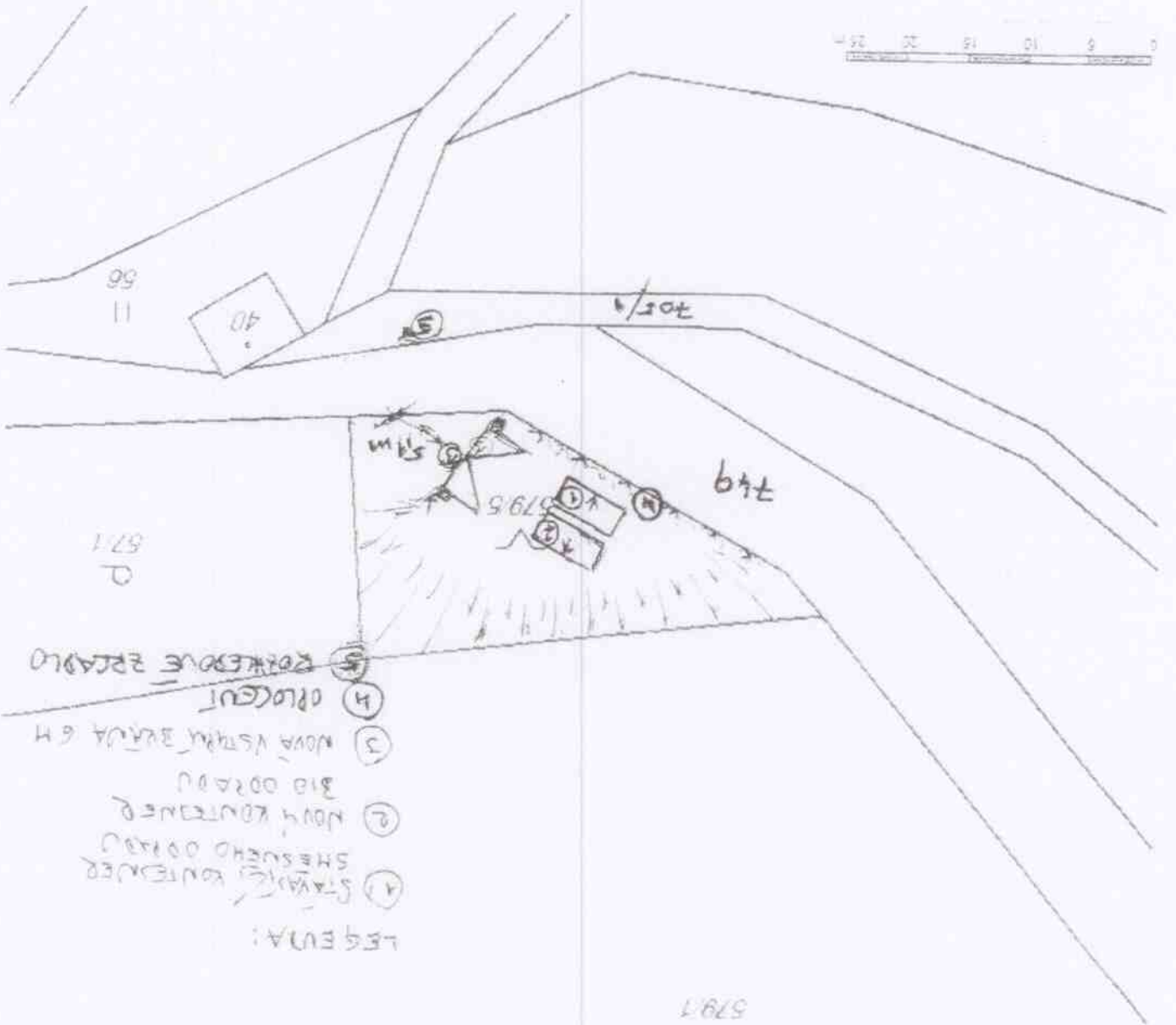
Práce s úpravou prostoru na ukládání odpadu budou zadány specializovaným firmám.

Hlavní práce budou spočívat v ubourání části skalního výběžku u vjezdové brány, stržení stávajícího povrchu a jeho uložení na skládku v Lībchavách (předpoklad 15 m³ nekontaminované zeminy), odstranění původního plotu brány. Následovat bude zpevnění plochy štěrko-drtí dovezenou z blízkého lomu Černá skála, její rozvrstvení a zhutnění pomocí pásového mechanismu. Dále budou vyvrtány otvory pro zabudování sloupků oplocení sloupů brán. Na to naváže natažení a napnutí pletiva a osazení a vyvážení brány.

V závěru prací budou nově instalovány oba kontejnery na směsný a bio odpad a plastové kontejnery na sklo a plasty.

Vzhledem k nepříliš dobrým rozhledovým poměrům v místě vjezdu bude nutno na protější straně komunikace p.č.749 instalovat rozhledová zrcadlo na p.č.705/1 (vše k.ú. Proruby u Potštejna).

KONTIJNEROVE STANI
 OBCE PROUZBY
 p.č. 579/5 k.ú. znaných v katastru



- LEGENDA:
- 1) STAVBA KONTIJNERU
 - 2) NOVY KONTIJNER
 - 3) NOVA VSTUPNA BRANA 6M
 - 4) OPLACENI
 - 5) KONTIJNEROVE STANI



**Seznam požadovaných dodávek k projektu: "Realizace systému řešení nakládání s bioodpady
v obci Prorubý"**

Název položky	Počet kusů	Jednotková cena	Cena celkem
Kontejner o objemu 14 m ³ - dle specifikace dodávky	1	85 000,00 Kč	85 000,00 Kč
Kompostér - dle specifikace dodávky	47	1 231,00 Kč	57 857,00 Kč
Oplocení 22 bm a otvíravá brána 6 m	1 kpl	50 949,00 Kč	50 949,00 Kč
Úprava stávajícího stavu vč. Skládkovného (bourací práce)	1 kpl	10 000,00 Kč	10 000,00 Kč
Rozhledové zrcadlo	1	12 500,00 Kč	12 500,00 Kč
Štěrková drt 93 m ²	1 kpl	46 500,00 Kč	46 500,00 Kč
Celkem (bez DPH)			262 806,00 Kč
DPH (21 %)			55 189,26 Kč
Celkem vč. DPH			317 995,00 Kč